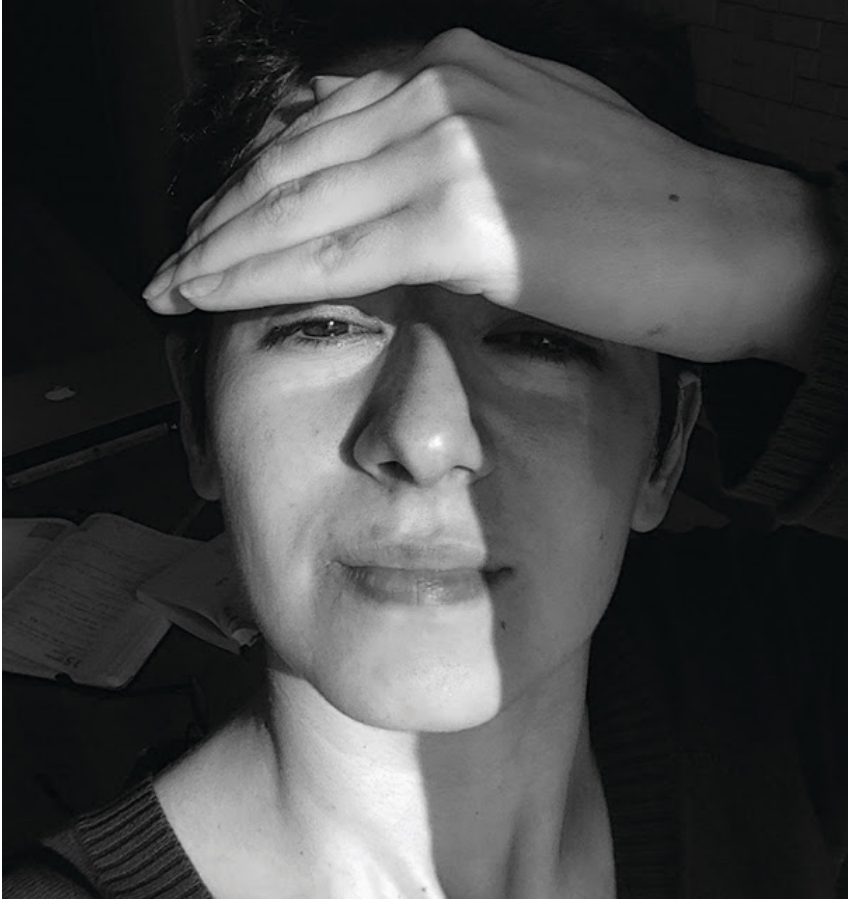


Artkolik

Anasayfa / aras seddigh / resim / röportaj / Röportaj: Aras Seddigh

Röportaj: Aras Seddigh

© Eylül 11, 2017 ↗ aras seddigh, resim, röportaj



Zamansız, mekansız eserleriyle ve Galerî Nev ile yaptığı çalışmalarla tanınan Tahranlı sanatçı Aras Seddigh, sanatıyla hafıza kavramını inceliyor. Makineleşmiş insanlar ve insansılaştırmış makineler arasında gidip gelen görselleri ile Aras Seddigh...

Röportaj: Aslı Daneel

Bilgisayar Mühendisliği bölümünden sonra Görsel Sanatlar okudunuz. Sanata doğru bu geçişiniz nasıl oldu?

Resim, üniversite yıllarımdan önce ilgilendiğim ve deneyimlediğim bir alandı. Ancak bu geçiş fotoğraf çekmeye başladığım zaman tetiklendi.

Eserlerinizde insanlar ve teknolojik cihazlar sıklıkla bir arada. Hatta bu olgular, melezeleşerek yeni organizmalar yaratmış durumdalar. Bu yaratımlarda, Bilgisayar Mühendisliği'nden mezun olmanızın etkisi var mı?

Farkında olmadan yaşadığımız her şey bizi etkiliyor. Organik ve inorganik arasındaki tekinsiz bağ beni hep etkilemiştir. Bilgisayar ve dijital dünyanın beni cezbetmesi gibi.

Kültür & Sanat haberlerinden, özel röportajlarımızdan ve atölyelerimizden haberdar olmak için bültenimize abone olmayı unutmayın

ABONE OL



Panorama 3 (2014)

Tahran'da doğdunuz, ikinci üniversitenizle birlikte İstanbul'da yaşamaya ve çalışmaya başladınız. Sanatınızda İran ve Türk kültürü arasında nasıl bir sentez oluşturuyorsunuz?

Kültürden ziyade, mekan ve zaman hafızasını bilinçaltımda taşıdığımı hissediyorum. İster istemez Türkiye'de karşılaştığım kokular, sesler ve hislerle karışıyor, meleziyor.

Resimlerinizde yüksek kontrasta, keskin hatlara ve renklere ne kadar yer ayırıyorsunuz? Gelip geçici, uçucu, yok olmak üzere gibi görünen bir his var. Bu, ne anlatıyor?

Resimlerimde keskin hatlar ve gelip geçiciliğin birleştiği alanlarda gezinmeyi tercih ediyorum. Aslında bir yere ya da zamana ait olmamak ya da hep yolda olmak gibi.

Eserlerinizde zamandan ve mekandan bağımsız olarak var olan görselleri mi tercih ediyorsunuz? Bunun nedeni nedir?

Zamandan ve mekandan bağımsız, bir anda ortaya çıkıp kendi başına varolabilen, herhangi bir hedefe ulaşmak için çabası olmayan figürler ve sahneler ilgimi çekiyor. Bu figürler ve izleri yolun sonunda bir yere varmayı beklemiyor, yolun içinde kaybolarak yaşamı tercih ediyorlar. İzleyiciye görünen de yaşadıkları süreçten sadece bir kesit.



Bizim İsimsiz Kelebeğimiz (2015)

2012 yılında akrilikle çalıştığınız bir seriniz var. Bu serideki "The Tracker", "The Clew", "My Land" gibi eserlerinizde çözülmesi imkansız gibi görünen yumaklar, düğümler görülüyor. Bu seriye çalışırken nasıl bir duygu durumu içerisindeydiniz?

Yumaklar ve düğümler bana içinden çıkılamayan ve dönüp dolaşan labirentli yolları anımsatıyor, aynı zamanda hafızanın yolları gibi. Unutulmuş hisler bazen hiç yaşanmamış hislerle karışabiliyor. Gerçekte yaşanmış ve unutulmuş olan ve hiç yaşanmamış olan arasında bazen saydam bir sınır olduğunu düşünüyorum, gerçek ve kurgu arasındaki ince çizgi gibi.

Çalışmalarınızda genel olarak, insan bedenleri bulunsa da yüzlerini barındırmadığını görüyoruz. Bu insanlar neden kafasız ve yüz­süzler?

Yüzler bana kimliğin resmi kısmını anımsatıyor. Kimliksiz figürler, tanınmayan, bilinmeyen, yersiz ve yurtsuz varlıkları çağırıştırıyor.

isteyen figürleri temsil ediyor.



Kuş Gözlemcileri (2014)

Pek çok grup sergisine katıldınız, 2013 ve 2016 yıllarında olmak üzere iki tane de solo sergi gerçekleştirdiniz. Grup sergileri ile solo sergiler arasında nasıl bir tansiyon, adaptasyon ve bilinç farkı oluyor?

Genelde kişisel sergiler sonsuz bir makaranın parçası gibi bir öncekinin devamı oluyor. Ancak karma sergilerde bu makara diğer makaralarla karışıyor ve ortaya yeni ve bambaşka hatta beklenmedik tesadüfler çıkarabiliyor. 'Ne hikaye?' isimli sergimizde olduğu gibi, 7 Temmuz'a kadar Kasa galerideydi.



İsimsiz (2011)