

Zamana Maruz Bırakılmış Bir Sergi Ve Bir Söyleşi

Ahmet Doğu İpek'le Arter'de 12 Şubat 2023'te zamanını tamamlayacak sergisi "Başımızda Siyahtan Bir Hâle" üzerine...



Özlem Altunok 21 Aralık 2022



Ahmet Doğu İpek, Başımızda Siyahtan Bir Hâle, Küratör: Selen Ansen, Sergiden yerleştirme görüntüsü, Arter, 2022. Güneş, duman, dalga, girdap, hâle gibi sarmal ve dairesel formlar; dış etkenlerin ve zamanın müdahalesine açık sünger, taş, kömür, pamuklu kâğıt, keten yağı gibi organik ya da sentetik malzemeler; güneş tutulması, yanardağ patlaması ya da kum fırtınası gibi büyük ölçekli doğa olayları... Bir döngünün içinde, "başımızda siyahtan bir hâle"yle, içinde (ya da kendimizde) ışığı aradığımız bir atmosfer yaratıyor Ahmet Doğu İpek Arter'deki sergisinde karanlığın kaynağına inmeyi deneyerek. Büyük ölçekleri, büyük enerjileri göz seviyesine indirip karşısına değil, yanına insanın duygularını koyuyor.

Kadim taşlar, 18. yüzyıldan bir harita, magma, karanlığı yırtamayan güneş, doğa felaketleri ve yeryüzünde insanın yarattığı cehennem hep birlikte bir şeyler fısıldıyor: O girdap, devinen bir beden olabilir mi? Taş bir suret ya da buruşuk bir ten; güneş tutulması zihnin gölgelenmesi... Enerjisini tüketmiş bu soğuk çağ

evrenin enerjisine, sanatçı kâğıda, insan insana, zamana teslim olduğunda başka imkanlar yaratılabilir mi?

Ahmet Doğu İpek zaman ve entropi kavramlarına; durumun kendisine değil sürece, eyleme, sürekli dönüşüme odaklandığı bu sergiyi kurup kurup yıktığı, zamanın ellerine teslim ettiği gibi, serginin açılışından hemen sonra yaptığımız bu söyleşiyi de bir anlamda serginin parçası kıldı ve işte şimdi söyleşi kendi zamanını buldu. Söz onun:

Sanatçının notu:



Ahmet Doğu İpek
Fotoğraf: Gökhan Polat

“Başımızda Siyahtan Bir Hâle” sergisini hazırladığım dönemde üzerine en çok düşündüğüm, okuduğum, en çok dönüp baktığım şeylerden biri zaman mefhumuydu. Bu merakım ve okumalarım başlarda üzerinde

çalıştığım sergiyle alâkalı olmasa da, onunla aynı döneme denk geldiklerinden, önce tek tek işlere, sonra da serginin geneline dolaylı olarak sirayet ettiler. Sergiye tam olarak yapıldığı dönemin duygusu sindi demek yanlış olmaz, karanlığa ve negatife meylediyor olması da bu yüzden... Serginin benim zihnimdeki yapısını bir piramit gibi tarif edebilirim. Bu piramidin en alt katmanında zaman var, onun üstünde zaman mefhumuyla ilişkili olarak entropi, onun üstünde hayat, onun üstünde bedenler, en üstte ise ölüm var. Zaman ve entropinin sebep olduğu dağılma, çözülme ve ölümlülük haliyle sadece fizik kuralları bağlamında ya da entelektüel bir mesele olarak değil, son birkaç yıldır hayatımın içinde, derinden hissettiğim bir şey olarak ilgileniyorum. Hayatın ortasına doğru ilerlerken bunun izlerini bedenimde, zihnimin çalışma şeklinde ve hatta duygulanımlarımda da görebiliyorum.

Sergideki birçok şey gibi bu röportaj da zamandan -ve entropiden- nasibini aldı. Sergi açıldıktan hemen sonra Özlem'le haziran ayında yaptığımız söyleşinin hazırlanıp yayına girmesi aralık ayının sonlarını buldu. Bu röportajın yapıldığı ilk haliyle bu okuyacağınız hali arasında farklılıklar var. İşler, atölyeden sergi alanına taşınıp hava ve ışıkla bir süre temas kurduktan sonra küçük değişikliklere uğrayacaktı, daha da önemlisi insanlarla etkileşime girecekti. Aynı sergideki işler gibi, yeni açılmış serginin heyecanı ile kurduğum cümlelerin tutarlılığını ve serginin sebep olduklarını görmek için bu söyleşiyi de zamana maruz bırakmış oldum.

Geriye dönüp ağızımdan ilk çıkanları gözden geçirmeme izin verdikleri için Özlem'e ve Argonotlar ekibine teşekkür ederim.



Ahmet Doğu İpek, *Başımızda Siyahtan Bir Hâle*, Küratör: Selen Ansen, *Sergiden yerleştirme görüntüsü*, Arter, 2022.

Son yıllarda üstümüze çöken toplumsal kasvetten, dünyayı saran felaketlerden ve senin bu süreçteki gelgitlerinden bahsedip sergiyi kurup kurup yıktığını ve mekâna tam da bu gelgitli hali taşıdığını söyledin basın toplantısında, sergiye adını veren Edip Cansever dizeleri eşliğinde: “Ve soğuk bir çağdan geçiyoruz. Çağlardan. Başımızda siyahtan bir hâle.” Yalnızlık, çaresizlik gibi duygularla çarpışmaktan daha yoğun, yine basın toplantısında dediğin gibi, “ışığı yitirmek” gibi bir hal bu. Ama tam da bu halden çıkan bir ışık arayışı söz konusu sergide. Karanlık ve aydınlığın iç içeliğinin, bu ikiliğin ötesine bakma girişimi, başka ihtimaller üzerine düşünmenin yolunu da açıyor. Öte yandan senin pratiğine baktığımızda zaman zaman (Günler, Aş) ikiliklerin, zıtlıkların ilişkisine odaklandığını söylemek mümkün. Serginin düşünsel yolculuğu nasıl şekillendi? Sergi adını, ruhunu, bileşenlerini, metaforlarını nasıl buldu?

Düşünsel kısmından teknik kurulumla kadar en başından beri serginin iki kılavuzu vardı, ilki Edip Cansever’in *Tragedyalar*’ı ve *Tragedyalar III*’teki “Başımızda siyahtan bir hale” dizesi; diğeri ise bir şey, bir kavram, bir durum, bir mefhum olarak zamanın ta kendisi.

Işığını yitirmiş bir hale ve içinden karanlıkta geçilen soğuk çağ...

Serginin ismi olacağından habersiz bu büyüdü düzeyi sergi fikri ortada yokken de çok sayıklıyor, içinde derin sırlar sakladığını düşünüyor ve deşifre edilebilirse içinden geçtiğimiz çağa dair bir külliyyatın açığa çıkacağını düşünüyordum. İşin

spiritüel kısmı bir yana, iki anahtar kelime olarak ışık ve zamanı işaret etmesi bile tek başına çok anlamlıydı benim için. Dolayısıyla ışık(sızlık)la birlikte zaman mefhumu serginin kavramsal çerçevesinin kalbinde yerlerini aldılar.

Zaman mefhumunu açığa çıkaran gezegenin dönme hareketi ile gündüz-gece, yaz-kış, sıcak-soğuk gibi olgular başlı başına birer ikilik. Doğanın yanı sıra, insanın tasarladığı şeyler (artı ve eksi kutuplardan oluşan elektrik sistemleri, 0 ve 1'lerle işlem yapan bilgisayarlar, kapılar, düğmeler, inip çıktığımız basamaklar), kültürel yapılar (alt-üst, iyi-kötü, güzel-çirkin) ve çeşitli durumlar (kadın-erkek, kısa-uzun, uzak-yakın) da ikiliklerden oluşuyor. Aslında tasarladığımız kültür ile gezegene ait olanın artık uyumsuz oluşu da bir ikilik. Serginin tam ortasında bulunan *Maruz* isimli yerleştirme bunun en açık örneği olabilir. Yarattığımız teknolojinin ürünü olan endüstriyel bir sünger ile gezegene ait doğal bir taşın tuhaf birlikteliği yaşadığımız çağdaki bu kutupluluğun timsali: Bugüne ait olan ile düne ait olan, tasarlanmış olan ile kendiliğinden oluşan, hafif ile ağır, yumuşak ile sert...

İçinde bulunduğumuz krizlerin, bahsettiğimiz “soğuk çağ”ın tam da bu uyumsuzluktan kaynaklandığını düşünüyorum. Diğer yandan taraf tutmadan, hiyerarşi kurmadan bu ikilik halinin bir enerji ve potansiyel barındırdığına, çeşitli olasılıklara zemin hazırladığına, hatta bu olasılıkları tetiklediğine inanıyorum. Bu birliktelik / sürtüşmelerle ortaya çıkan enerjiler bir felaketi getirebileceği gibi alternatif çözümler ya da bir mucize de yaratabilirler.

Sergi, tasarlanmış farklılık ve ikiliklerden oluşuyor gibi görünse de aslında çeşitli ihtiyaçlardan, gerekliliklerden ortaya çıktı; ağır ve hafif, siyah ve beyaz, yumuşak ve sert, çok ve az, durağan ve hareketli oldu. Bu çok katmanlı hali yüzünden benim için hem çok kurgusal hem de çok gerçek.

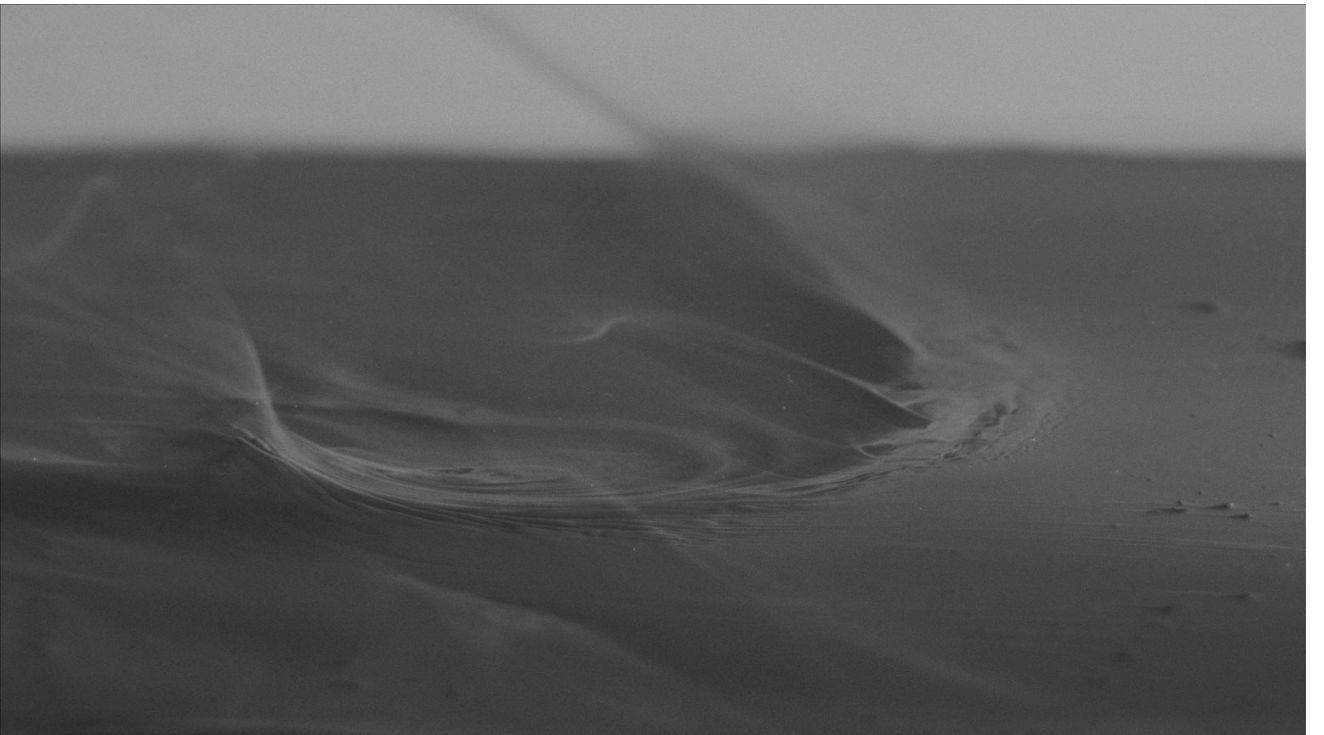


Bu iki fotoğrafta yerleştirmede kullanılan süngerlerin zamanla beyazdan sarı rengine döndüğü görülüyor.

Sergide çöllerden, güneşten, yanardağlardan, gökyüzünden sergi mekânına taşınan çeşitli doğa olaylarını/felaketlerini görüyoruz. Doğa olaylarının bir yanda kudreti ve yıkıcılığı, öte yanda ihtişamı ve gizemi.. O büyük ölçekli, karmaşık yapıları göz hizasında kavramaya çalışmak, bir kabullenmeyi de beraberinde getiriyor sanki. Uzağı, yabancı olanı kavramanın zorluğu, ona yakından bakınca mesafeyi ortadan kaldırıyor, anlama çabasını devreye sokuyor. Selen Ansen de basın toplantısında “Bu sergi körlükle ilgili” demişti. Özellikle güneş tutulmasını resmettiğin seri “Çok uzaktan ve hep” insanın, fikirlerin ya da hayatın tutulmasını da çağrıştırıyor. Sence dünya, insanlık nasıl bir tutulma, körlük yaşıyor?

Bu körlüğün nasıl bir körlük olduğuna dair içimde bir sezgi var ama tam olarak bilgisi yok, dolayısıyla bunu tarif etmem çok zor. Bu sezgileri dil ile daha iyi ifade edebilseydim hakkında uzun uzun yazabilirdim ama nesnelere yardımıyla görselleştirmek daha iyi yapabildiğim bir şey. Dolayısıyla bunu sergideki işlerde gördüğümüz patlamalarla, düşüşlerle, tektonik ve jeolojik kırılmalarla, daha doğrusu bu kırılmaların açığa çıkardığı enerjilerle görsel olarak tarif etmeye çalıştım. Sergideki işlerin işaret ettiği durumlar, insan ölçeğinin çok üzerinde, müdahale edilemeyecek derecede majör, dolayısıyla insanın yalnızca maruz kaldığı şeyler: Güneş tutulması, kum fırtınası, meteor düşmesi gibi...

Sonuçta sergideki bu ışsızlık, körlük ve tutulma halleri elbette mecazi bir anlam taşıyor. Bu işler uzun süre ışsız kalmanın yarattığı duygulanımların izini sürerek bu duygu halinin nasıl formlar alabileceğini araştırıyor. 2019 yılı sonunda başladığım *Çok Uzaktan ve Hep* serisi dahil olmak üzere sergideki neredeyse tüm işleri geçtiğimiz son iki-üç yıl içerisinde, pandeminin sebep olduğu çok sayıda tuhaflığa paralel olarak, evlerde kapalı yaşadığımız bir zamanda, politik ve ekonomik baskının giderek arttığı ve giderek yoksullaşan bir Ortadoğu ülkesinde, yalnızca sanat üretmekle hayatta kalmaya çalışan ve hayatının tam ortasında onlarca varoluş ve gelecek kaygısı taşıyan biri olarak yaptım. *Çok Uzaktan ve Hep* serisi benim için bir tür takvim. Bir güneş takvimi ama açmayan bir güneşin takvimi ya da bir tutulmanın altında yaşıyor olmanın kaydı diyebiliriz. Bu serideki güneşler grafik olarak aynı zamanda göz bebeğini de hatırlatıyor, bu yüzden bunları kapanmış birer göz ya da körlük hali gibi de düşünebiliriz.



Zephyr II, 2021, Tek kanallı video, 10'
Kompozitör: Ah! Kosmos, Prodüksiyon: Onur Kolkır, Emre Başak
Post-prodüksiyon: Onur Kolkır

Sergi aynı zamanda farklı döngüler, oluşumlar ve zamanlar arasında dolaşıyor; benzemezleri, farklı ölçekleri yan yana getirirken bir çarpışma alanı yaratıyor. Siyahla beyaz, albino ile körlük, doğal olanla yapay olan, yerler ve gökler, hafiflik ve ağırlık birbirini çekip itiyor. Ama gerilimden çok bir yan yanalık, beraber varoluş söz konusu. Bu ilişkilendirmede “mesafeyi” nasıl kurdun?

Bu sergi uzun bir zaman aralığında ortaya çıktı ve işlerin birçoğu yolda şekillendi. Düşündükçe, dönüştükçe, bir iş ortaya çıktıkça diğer işler de kendini getirmeye başladı ve kendiliğinden bir çatı kuruldu. Ben de bu süreç içinde dış dünyaya iki türlü mesafelendim. Birincisi alanımı küçülterek, sokakla bağımı azaltarak, uzun süre bir odanın içinde kalarak yaptım bunu. Bu da beraberinde uzun uzun düşünmeyi ve hayal kurmayı, bir taşla bakıp duygulanmayı, anlam aramayı getirdi. İkincisi de “dünyalılığı” kurgulanmış haliyle bir kenara bırakarak mesafelenmekti. Tıpkı sergide yer alan haritadaki gibi olan bitene yerden havalanmış, kuşbakışı bir noktadan bakıp anlamı buradan kurabilmeyi diledim. Belki yapamadım bunu ama çok hayal ettim. O mesafeleri ölçeklendirme kısmını formlar ve nesnelere üzerinden yaratılan duygular aracılığıyla gerçekleştirmek istedim. Böylece yerçekimine maruz kalıp sabitlendiğimiz, hakikati kurduğumuz yerden biraz havalanıp sıyrılabiliriz; dayatılmış gerçeklikten çıkıp alternatif bir zihin dünyası kurabiliriz diye düşündüm.

Bunun için de ancak zihinsel bir mesafelenme söz konusu olabilirdi. Selen (Ansen) “dünyevileştirmek” diye tarif etmişti bunu. Sanırım yere indirmeyi kastediyordu, yani havada bir yerde hasıl olmuş duyguları boşluktan toplamayı, yere indirip onun resmini, videosunu yapıp göstermeyi kastettiğini düşünüyorum. Atmosferden duyguları toplayıp onların resmini yapmak gibi...



Ahmet Doğu İpek, Başımızda Siyahtan Bir Hâle, Kûratör: Selen Ansen, Sergiden yerleştirme görüntüsü, Arter, 2022.

Maddeler ve hisler dünyası arasında bir köprü kurmak gibi bu. Dağılan, parçalara ayrılan, ayrışan ve aynı zamanda birbirine karışan pek çok şey var sergide. Yanardağ patlaması ya da kum fırtınası gibi doğa olaylarındaki enerji sıkışması ya da patlaması insanın doğasını, fiziksel ya da duygusal sıkışmasını da düşündürüyor. Bu ilişkilenmeyi nasıl kurduğunu biraz daha anlatır mısın?

Bu soru kurgusal piramidindeki bedenler katmanıyla ilgili. Bedenlerimiz yaşadıklarımız ve hissettiklerimizin etkisiyle çeşitli deformasyonlara uğruyor. İsmi, cismi, rengi, ağırlığı ya da herhangi bir fizikselliği olmayan, belimizi büken, içimizi burkan ya da bizim nefesimizi kesen bu şeyler neye benziyor sorusunun peşine düştüm. Bedeni, üzerinde patlamaların olduğu, çığların düştüğü, obrukların olduğu ya da sislerin biriktiği coğrafyalar gibi düşünebiliriz. Örneğin *Maruz* işi neredeyse yetişkin bir insanın gövdesinin proporsiyonlarında, insan eti yumuşaklığında ve görünümünde olan sentetik bir malzeme ile onun üzerinde, tam göğüs kafesinin üzerinde olanca ağırlığıyla yatan doğal bir taşın oluşuyor. Bunu göğse oturmuş bir karabasan ya da geçmeyen bir kalp ağrısı olarak yorumlamak mümkün. Ya da bu duyguya maruz kaldığında deforme olmuş bir beden olarak görmek... Sergide aynı zamanda tepesinde siyah dumanıyla bir ada görüyoruz,

aslında o da bir beden. Büzüşmüş derileriyle taşlar görüyoruz, onlar da birer beden. Sıkışmış, düğümlenmiş, kördüğüm olmuş bir düğüm görüyoruz, o da bir beden. *Zephyr*'de bir boşluğa atılmış, önce dirilip hayata atılan, mücadele eden ve en sonunda dağılan form da bir beden. Bir topografya nasıl zaman içerisinde, zamanın etkisiyle dönüşüme uğruyor, farklı şekiller alıyorsa, bedenlerimiz de birçok faktörle birlikte bu duygular tarafından şekillendiriliyor.



Ahmet Doğu İpek, Başımızda Siyahtan Bir Hâle, Küratör: Selen Ansen, Sergiden yerleştirme görüntüsü, Arter, 2022.

Benzerin içindeki farka bakmak, mesafelenmek, sürekli bir seyir hali... Bir taraftan yaratım ve yıkımın kol kola olduğu bir döngü. Sergide böyle bir genel atmosfer var. Özellikle “Çok uzaktan ve hep” serisinde, “Günler” serisinde de olan bu “seyir takip” durumunu yine görüyoruz. İkisi de performatif ve sürece yayılan, farklı karanlıkların izdüşümlerini bir araya getiren çalışmalar. İkisinde de karanlığı deşme, kasveti yırtma, ışık çıkarma çabası var. Bu takip ve ısrarın sendeki karşılığı nedir?

Herhalde gerçeğe bulaşmadan kendine alternatif bir alan yaratma çabası. Aslında her iki seri de yapıldıkları döneme hakim olan atmosferi yansıtıyor, o yüzden bu çabaya bu boşucu iklimde nefes almaya çalışmak da denebilir. Ayrıca bu ısrar ve performatif eylem bana iki şey sağlıyor. Birincisi çok basit teknik ve malzemelerle eli meşgul edip zihni de-aktive etmek ve zihinsel bir yolculuğa çıkmak. Ki bu teknik olarak bildiklerini unutup yeni yollar bulmaya da yardımcı oluyor. İkincisi, bu uzun performatif sürece yayılan üretim hali devam ederken başka işler doğuyor ve

toplamda işler bir sergiye dönüşüyor: Bahsettiğimiz her iki seri de üretim süreci içinde birer sergiye dönüştüler ve bu sergilerin omurgasını oluşturdular. *Günler* sergisinde *Günler* serisinin parçalarını gerçek bir omurga gibi serginin ortasına çizgisel olarak dizmiştim, sergideki diğer işler bu omurganın sağında ve solunda yer alıyordu. Arter'deki sergide ise *Çok Uzaktan ve Hep* bir çatı gibi tüm işlerin yukarısında, ufuk çizgisinin biraz üstünde, bütün sergiyi izleyen gözler gibi yerleştirildi. Bu serginin üretildiği iki buçuk-üç sene boyunca seriden parçalar hep atölyedeydi. Ve diğer işler onun tanıklığında, onunla birlikte üretildi.

Bu iki seri de bugüne kadar yaptığım en soyut seriler ve her ikisi için de bir günlük ya da takvim benzetmesi yapmak mümkün. Bu benim için bir tür kayıt alma yöntemi de, belli bir dönemin gerçekçi bir fotoğrafını çekerek onu kaydetmek yerine, onun soyut imgesini, hissini resmini yapmak. Çok tanımsız olmalarına rağmen sergiyi izleyenlerin bu işlerle bağ kurabilmesini de verdikleri ortak hisse bağlıyorum.



Ahmet Doğu İpek, Suretler, 2021-2022

Gözlemin pratiğinde önemli yer kapladığını görüyoruz. Güneşin, yıldızların, taşların, suya karışan mürekkebin seyrini izlemek, kaydetmek... Bunun farklı bir biriktirme/toplama yöntemi olduğunu söylemek mümkün mü? Bir de bu minvalde başladığın *Böcekler* serisinin ne durumda olduğunu sormak isterim.

Böcekler kolektif bir serginin parçası olarak kurgulanmıştı. O sergi ve hikâye yarım kalınca seriye devam etmedim ancak o işler bu sergideki haritaların estetik dilini

oluşturmamda bana öncü oldular diyebilirim, sonuçta benzer bir dönemin görsel dilini kullanıyorum. Olmayan bir şeyi çok gerçekçi, hatta bilimsel bir dille tariflemek... Ancak sanat yapma biçimim genel olarak anlatımcı değil, soyut dile daha yakın.

Haritalarda kullandığım dil, jeolojik bilgiyi içerdiğinden gözlem kelimesi beraberinde belli bir bilimselliği çağrıştırıyor olabilir, aslında gerçekten de öyle. Bu haritaları, 1800'lerde nasıl yapılıyorlarsa o şekilde, çok temel malzemelerle, haritacılık tekniklerine sadık kalmaya çalışarak yaptım. Hikâye ve ada kurgusal olsa da haritaların yapılma şekli gerçekçi ve bilimsel dile yakındı. Fakat dediğim gibi, bilgiye dayalı, anlatımı temel alan bir resim yapma tekniğinden çok zevk almıyorum. Benim aşına olduğum gözlem ve yapıp etme şekli bir bulutu seyredip onu bir koyuna benzetmeye daha yatkın. Atmosferin dışını da, yerin altını da gözlemlerken ya da suyun içindeki mürekkebi izlerken hep naif ve çocuksu bir duygu taşıyorum.



Ahmet Doğu İpek ve Selen Ansen sanatçının İstanbul'daki stüdyosunda.

Hikâye kurgulamak yerine olasılıklara açık olmak, malzemeye hükmetmek yerine teslim olmak... Bu ilişkilene direktmekten vazgeçmeyi de akla getiriyor...

Sergideki işlerin birçoğunu yapmaya, final hallerini düşünerek başlamadım, sadece onların aklımdaki formu en iyi şekilde alabilecekleri ortamı tasarladım, kontrol ettiğim tek şey buydu. Çoğu form bir kaza ya da tesadüfün sonunda oluştu. Yani kazaların oluşmasını tasarladım, çıkan sonuçları değil. Örneğin sergideki tutulmaların kâğıdına, mürekkebin rengine ve tutulmanın yaklaşık çapına ben karar veriyorum ama halesinin ne kadar büyüyeceğine, ne kadar pigment taşıyacağına, zamanla ne kadar sararacağına, kâğıdın ne kadar deforme olacağına ben karar ver(e)miyorum, sadece çıkan sonucu kabul ediyorum. Benzer durum video için de geçerli: Videodaki hareketin oluşması için seti kuruyorum, kameranın açısını belirliyorum ve ivmeyi ben veriyorum ama günün sonunda ortaya çıkan formu sadece izleyip kaydediyorum. Sergideki tüm işlerde bu tesadüf ve kazalara yer açtım. Bir işin yapılış şekli, malzemesi, yapıldığı günün havası, ışığı gibi değişkenler, işlerin en az benim kadar yapımcısı oluyorlar. Ben de her seferinde etki alanımın ne olup olmadığını, süreçteki yerimi bilmeyi ve olağan ritim ile uyum içinde olmayı öğreniyorum.

Uyumdan bahsetmişken bu sergide Selen Ansen'le bir uyum ve yan yanalık söz konusu. Bu ilk küratörlü sergin bu anlamda sana ne kattı?

İşbirliği yapmak başlı başına kıymetli bir deneyim. Bunu daha önce sanatçılarla, tasarımcılarla yaptım, hepsi de güzel deneyimlerdi. Bu sergide ise başından itibaren, fikirden sergileme şekline kadar, Selen'le birlikte ilerledik. Benim için büyük şanstı, çünkü sonu belirsiz, iniş çıkışlarla dolu bu yolculuğumda bana iyi bir yoldaş ve rehber oldu. Malzemeye teslim olduğum gibi, ona da teslim ettim kendimi. Sonuç değil, süreç odaklı ilerlediğimizi düşünüyorum. Selen her ne yapıyorsa yoğun duygularla, karın ağırlarıyla yapıyor. Bu yönüyle bir küratörden çok bir sanatçı gibi. Bu da birlikte, yan yana çalışmayı benim için kolaylaştırdı. Yan yanalık genellikle akla iki kişiyi getirirse de bu serginin gerçekleşmesinde yanımda hep Arter'in idari, teknik ve editoryel ekibi vardı. Burada Arter'in cömert ev sahipliğine de değinmek isterim. Selen'le ve Arter'le çalıştığım için kendimi şanslı addediyorum.

Bu yazıyı beğendiniz mi?

Argonotlar Telif Kumbarası desteğinizi bekliyor!

Çok sesli ve bağımsız güncel sanat yayını Argonotlar, 2023 yılı yazar telifleri için okurlarını desteğe çağırıyor.

Siz de Argonotlar Telif Kumbarası'na tek seferlik 100₺, 250₺, 500₺ ve 1000₺ olmak üzere dört farklı kategoriden kendiniz için en uygun olanını seçerek destek olabilirsiniz.

Argonotlar olarak bu destekle 70 ila 100 arasında yazı yayınlamayı, yazarlarımıza ödediğimiz telif miktarını artırmayı ve daha fazla yazara alan açarak güncel sanat başta olmak üzere kültür sanat alanında çok sesli ve bağımsız bir mecra olmaya devam etmeyi hedefliyoruz.

Argonotlar olarak gelir modelimizi çeşitlendirmek ve sürdürülebilir bir yayıncılık için arayışlarımız devam edecek. Argonotlar Telif Kumbarası dışında her türlü reklam, destek ve fon öneriniz için bize info@argonotlar.com e-posta adresinden ulaşabilirsiniz.

Argonotlar Telif Kumbarası desteklerinizi bekliyor!

Argonotlar Telif Kumbarası, yayıncılığımızın editoryal bağımsızlığını ve yazarlarımızın eleştirel üretim özgürlüğünü sürdürmek üzere okurlarımızla geliştirmek istediğimiz bir bütçe metodu.



Görsele tıklayarak detaylı bilgi edinebilirsiniz.

Bu makalede: ahmet doğu ipek, ahmet doğu ipek arter, argonotlar, arter istanbul, arter sergi, arter yeni sergi, başımızda siyahtan bir hale, çağdaş sanat, Featured, Featured2, güncel sanat, küratör, özlem altunok, queer sanat, sanat, sanatçı, selen ansen, sergi, sergi yazısı, söyleşi