

SERGI

Geleceği öngören bir arkeolojik müze

14.12.2016 | Burcu Ezer

Galeri Nev İstanbul, sanatçı Gökçen Dilek Acay'ın ilk kişisel sergisine ev sahipliği yapıyor. *Gelecekteki İlkel* başlıklı sergide, kapsamlı araştırmalarında odaklandığı, insan türünün ve gücün evrimi konularını, farklı mecralarda ürettiği eserlerinde bir araya geliyor. Saç, sabun, tıg işleme ve mekanik heykel gibi tekniklerle üreten Acay, organik ve inorganik, hareketli ve cansız objelerin iç içe geçtiği bir dünya yaratıyor. Seyirciyi bu dünyada insan var oluşunun başlangıcı, geçmişi ve olası geleceği üzerinde düşünmeye davet ediyor.



Gökçen Dilek Acay, Kobay Fareleri, 2016, Lateks, yapay kürk ve reçine, 95x80x60 cm. Photo Credit: © CHROMA

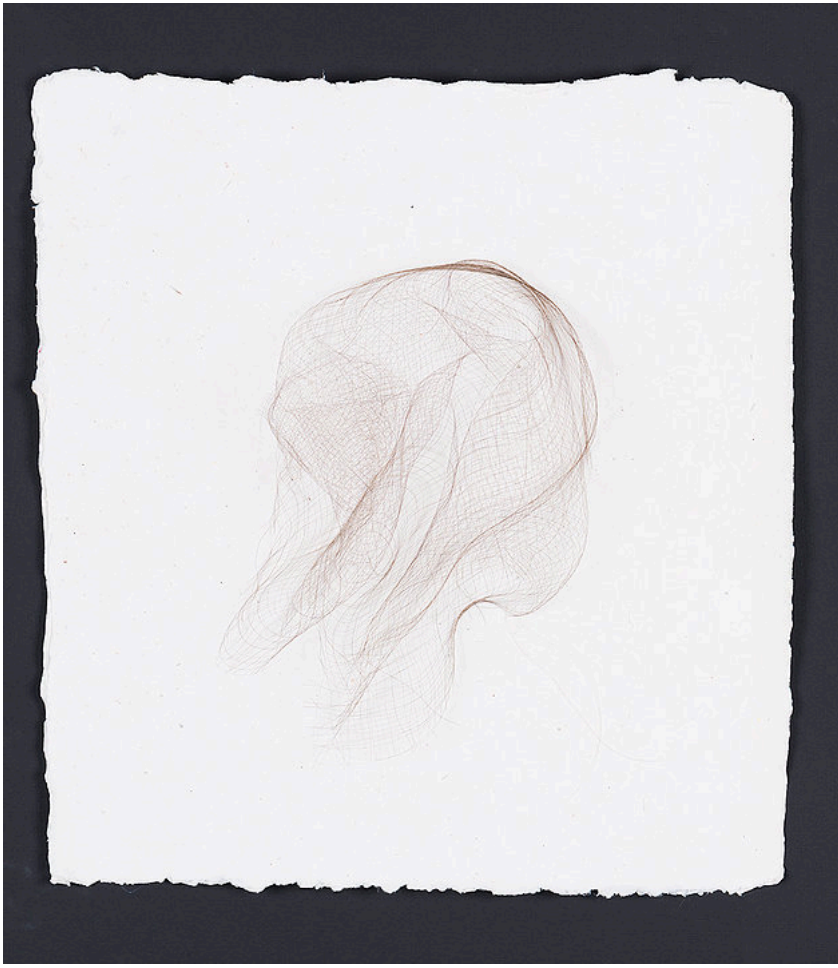
Gökçen Dilek Acay adını ilk duyduğum zamanı hatırlıyorum. Gezi sonrası yaratıcı zeka ve üretimin had safhaya ulaştığı dönemde kendisi de *One Course Menu* adlı videosunu yayımlamıştı. İronik diliyle hafızalarımızda kalan videonun ardından 2014'te gerçekleşen Mamut'ta karşılaştık kendisi ile. Sanatçı fuarda sac tablolar, dijital kolaj, hareketli obje, ses yerleştirmesi ve tek kanal video çalışması ile yer almıştı. Acay şimdi ise *Gelecekteki İlkel* başlıklı ilk sergisiyle Galeri Nev'de sanatseverlerle buluşuyor.



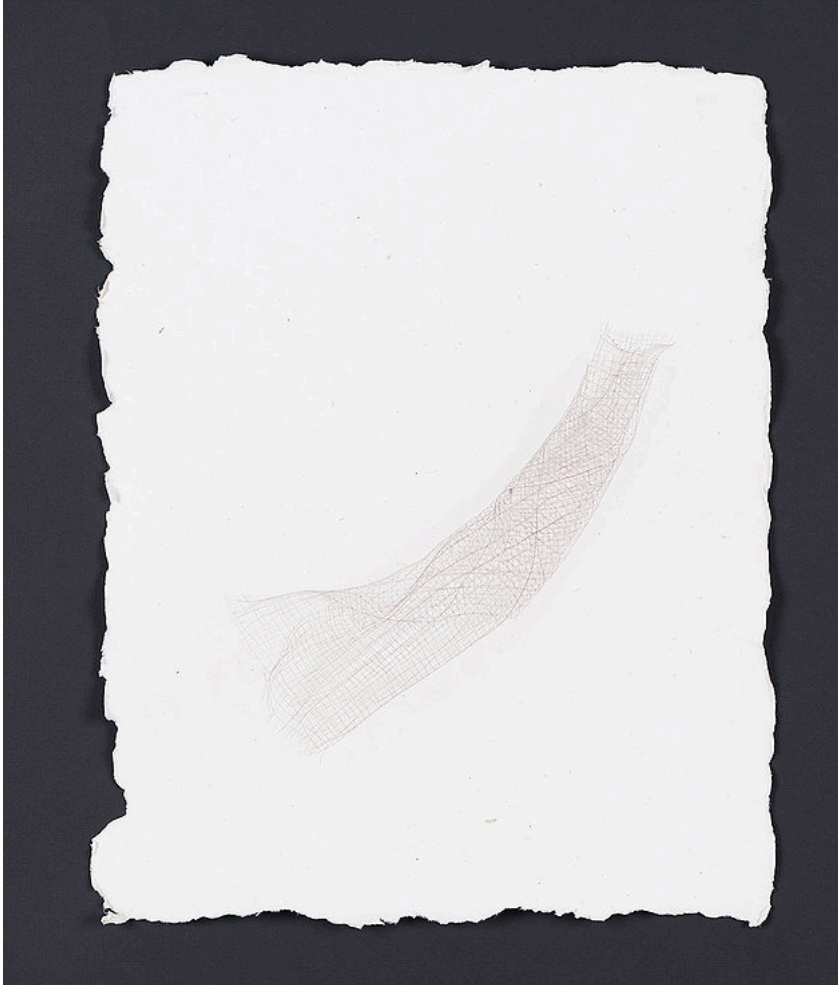
Gökçen Dilek Acay "Gelecekteki İkel" sergi fotoğrafı. Photo Credit: © CHROMA

1983 İstanbul doğumlu olan Gökçen Dilek Acay, Yıldız Teknik Üniversitesi'nde keman eğitimi gördükten sonra Bauhaus University Weimar'da yüksek lisansını tamamladı. Ardından birçok dansçı, müzisyen, sanatçıyla çalıştı ve Türkiye, Avrupa ve Amerika'da çeşitli solo ve grup sergilerinde yer aldı. Küratörlüğünü Robert Wilson'ın üstlendiği Watermill Center Benefit'te gala ve performans sanatçısı, 2015 yılında da IKSV desteğiyle Cité International des Arts - Paris'te konuk sanatçı olarak yer aldı. "New Generation Young Contemporary Artists in Turkey"de üçüncülük elde etti ve 17. International Biennial of Young Artists from Europe and the Mediterranean kapsamında Türkiye'yi temsil eden sanatçılardan biri oldu.

Çalışmalarını Galeri Nev ile sürdüren sanatçı katıldığı birçok karma sergi ve fuarın ardından ilk defa bir kişisel sergi açtı. Disiplinlerarası *Gelecekteki İkel* adlı sergisiyle sanatverlerle buluşan Acay, insan türünün ve gücün evrimi konuları üzerine yoğunlaştı. Çalışmalarında insan ve insan olmayan canlılar arasındaki ilişki ile insanın kendi bedenine ve yansımalarına yaklaşımını ele alan sanatçı; saç, sabun, tığ işleme ve mekanik heykel gibi tekniklerle üretimlerini gerçekleştiriyor.



Gökçen Dilek Acay, DNA'yı şekillendirmek, 2016, Kağıt üzerine saç, 50x41 cm. Photo Credit: © CHROMA



Gökçen Dilek Acay, DNA'yı şekillendirmek, 2016, Kağıt üzerine saç, 50x41 cm. Photo Credit: © CHROMA

Acay çalışmalarını evladiyelik sanat objeleri olarak sınırlamak ve sergilemektense onları günümüze taşınmış arkeoloji veya doğa müzesi parçaları olarak sunuyor. Çalışmalarındaki her ögede bir canlılık ve hayatın içindenlik hissi bulunmasının sebebi de bu olsa gerek. Acay çalışmalarında organik ve inorganığın, hareketli ve cansız objelerin iç içe geçtiği bir oyun alanı yaratıyor, hayvanları simgeleyen nesnelere mekanik detaylar katıyor.



Gökçen Dilek Acay, Hayali Hayvan I, 2016, Metal, ahşap ve porselen, 51x150x80 cm. Photo Credit: © CHROMA

Sanatçının *Gelecekteki İlk* adlı son sergisi yaklaşık iki yıllık bir hazırlık sürecinin ardından ortaya çıktı. Sergi adını John Zerzan'ın aynı adlı kitabından alıyor. Sanatçı 2013 yılında Norveç, Trondheim'de katıldığı Babel Art Space adlı konuk sanatçı programında katıldığı *Bağlantılar* adlı serginin *Gelecekteki İlk*'in bir taslağı niteliğinde olduğundan bahsediyor.

Sergi ilk bakışta kurgusu ve yerleştirilmesiyle dikkatleri çekiyor. İncelikle yerleştirilmiş eserler böylelikle bir bütün olarak okunmaya fırsat veriyor. *Gelecekteki İlk* zaman olgusunu sorguluyor ve otorite, itaat, hiyerarşi ve kontrol mekanizmaları temalarına eğiliyor. Sanatçı, John Zerzan'dan referansla zaman, dil, sayısal düzen, tarım ve sanat gibi kavramların insanı doğadan uzaklaştırdığını ve hiyerarşik bir düzeni doğurduğunun altını çiziyor.

Gelecekteki İlk, ziyaretçilerini *Prolog* adlı eser ile karşılıyor. Yarı insan-yarı maymun bir figürü ellerinde tuttuğu elma ile izliyoruz. Bir başlangıç temsili olan eser, insanoğlunun objeler üzerindeki hakimiyetinin başlangıcına gönderme yaparken maymun figürü de saflık ve ilkeliği temsil ediyor. Maymunun suratından okunan "Tekrar denemek ister misin?" ifadesi ise Eski Ahit'ten referansla ikinci bir şansa gönderme yapıyor.



Gökçen Dilek Acay, Prolog, 2016, Fiberglass, Yükseklik: 72 cm. Photo Credit: © CHROMA

Sabun üzerine saçlar ile çizilmiş iskelet biçimleri, deformasyona uğramış bedenler, deney hayvanlarına atıfta bulunan fare figürleri bizi uzak götüren yakın gelecekle tanıştıyor. Sanatçı, fosil ve kalıntıların erken dönemi çağrıştırmayı yargısını yıkararak baktığımız manzaranın geleceğin habercisi olduğunu düşünmemizi sağlıyor.

Serginin bir diğer sarsıcı işi ise tartışmasız Hayvan Mobilya. İlk bakışta sıradan bir tabureyi andıran eser aslında hareket eden bir kuyruğu olan bir hayvan nesne. Hayvanların metalaştırılarak insan türüne hizmet eden araçlar olarak kullanıldığını düşünen sanatçı, oturma eylemiyle de iktidar temsilini vurguluyor.



Gökçen Dilek Acay, Hayvan Mobilya II, 2016, Ahşap Mobilya, yapay kürk ve motor. Yükseklik: 51cm.
Photo Credit: © Barış Özçetin

Genel anlamda bakıldığında sergideki her eserin titizlikle üretildiğini fark ediyoruz. Her bir çalışma detayında ince zeka pırıltıları taşıyor, her biri bir hareketi temsil ediyor. Motorla donatılan ve kendine has değişimleri olan fareler, dış müdahaleyle hareketlenen omurga, nefes alıp vericesine kıpırdayan iç organlar, kulaklarından dumanlar çıkan geyik büstü yaşamsal ile ölü olanın arasında gezinip duran ince bir çizgi çiziyor.